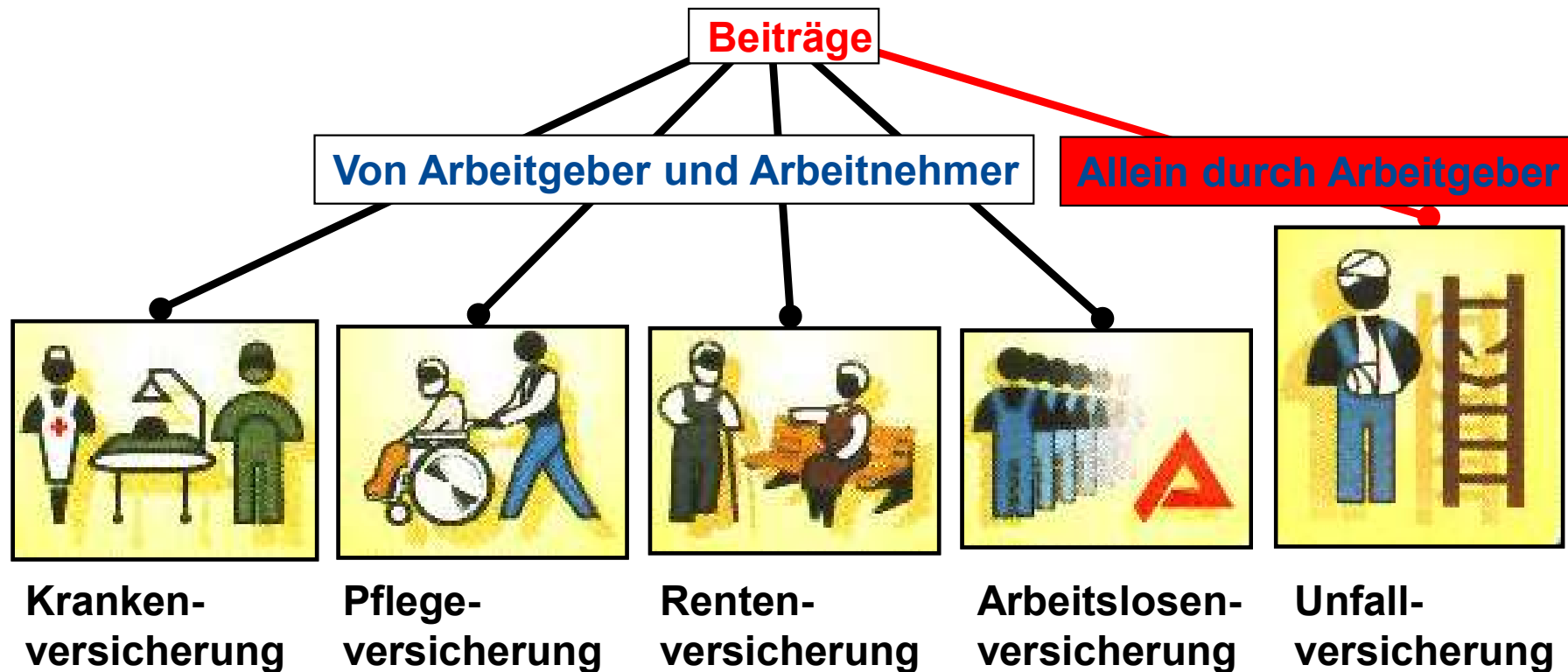


Arbeits- und Gesundheitsschutz

Abbruch- und Rückbau

Dipl.-Ing. Bernd Pagel
BG Bau Prävention, Gebiet Nordbayern
Tel. 0173 – 86 34 613





- Die BG BAU ist die **gesetzliche Unfallversicherung** für die Bauwirtschaft und für baunahe Dienstleistungen.
- Wir betreuen **ca. 3,0 Mio. Versicherte** in etwa 530.000 Betrieben davon **ca. 55.000 private Bauvorhaben.**



Arbeitsunfälle

die im Zusammenhang mit einer dem Betrieb dienenden Tätigkeit geschehen.

Wegeunfälle

die sich auf dem Weg zwischen Wohnung und Betrieb ereignen.

Berufskrankheiten

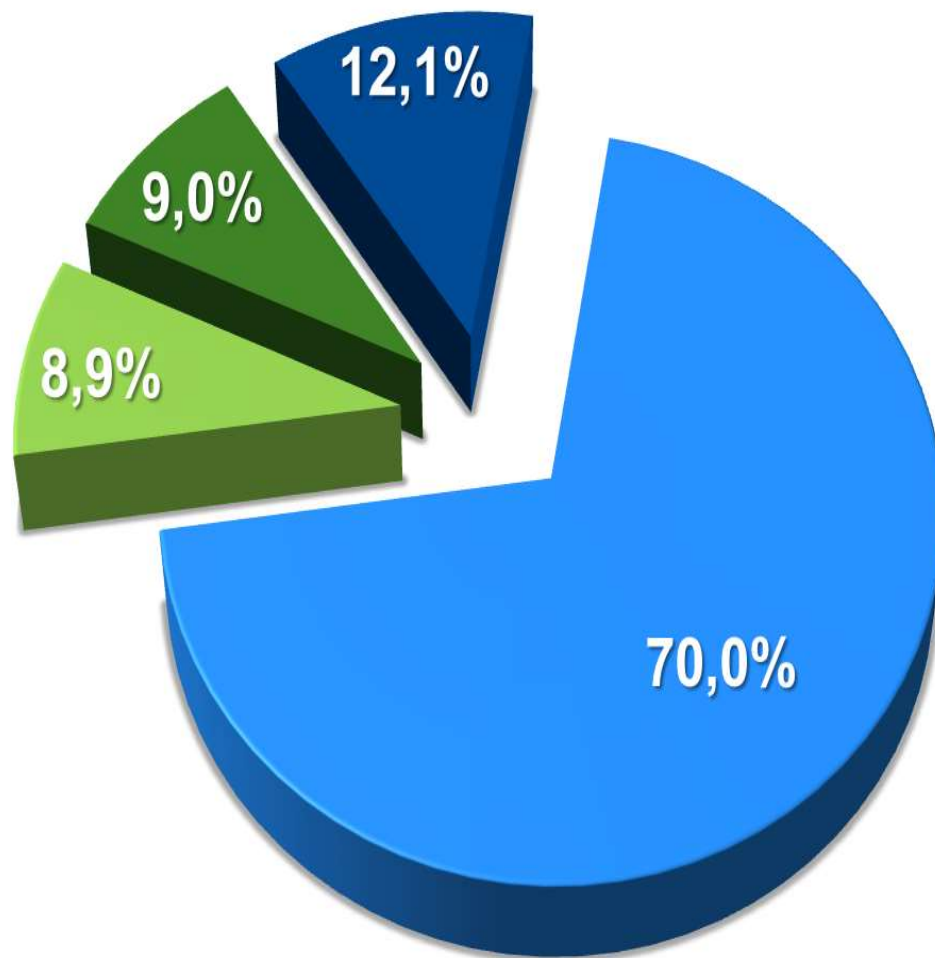
die im Zusammenhang mit betriebseigentümlichen, gesundheitsschädigenden Gefahrquellen auftreten.

Häufigste Berufskrankheiten

Häufigste Berufskrankheiten (gemeldete Verdachtsfälle)	2019	2020
Hautkrebs durch Sonnenstrahlung	3.131	2.768
Lärmschwerhörigkeit	3.041	2.686
Lungenkrebs durch Asbest	1.533	1.411

UV-Schutz 2020 – gute Nachrichten

- Die Zahl der Verdachtsfälle auf Hautkrebs durch UV-Strahlung ist um 11,6 % gesunken.
- Spitzenreiter unter den Arbeitsschutzprämien waren Maßnahmen zum Sonnen- und Hitzeschutz.



in €

Unfallentschädigungen	1.614.562.382,-
Prävention	204.927.084,-
Vermögensaufwendungen / Sonstige Ausgaben	206.733.145,-
Verwaltungs- / Verfahrenskosten	279.071.128,-
Ausgaben insgesamt	2.305.293.739,-

Aktionen



Die wichtigsten Themen

- > Allgemeine Informationen
- > Gesundheitsgefahren
- > Relevante Berufsgruppen und gefährliche Tätigkeiten
- > Vermeidungsstrategien/ Präventionsmaßnahmen
- > Angebote der BG BAU
- > E-Learning-Angebot Fachkunde Absturzprävention
- > Kooperation "Wir Zimmern Sicher!"
- > BAU AUF SICHERHEIT. BAU AUF DICH.
- > Vorschriften und Regeln

Grenzkrisiken Absturz

Dieser Animationsfilm der BG BAU zeigt im ersten Teil drei Situationen im Bauverlauf, in denen die Absturzhöhe das Grenzkrisiko für den möglichen Eintritt und die Schwere des zu erwartenden Gesundheitsschadens bei Absturz bildet. BG BAU 2018 - Laufzeit: 12:12 Min.



Sie können diesen Film auch im Rahmen betrieblicher Unterweisungen verwenden.

Dieser Animationsfilm der BG BAU zeigt im ersten Teil drei Situationen im Bauverlauf, in denen die Absturzhöhe das Grenzkrisiko für den möglichen Eintritt und die Schwere des zu erwartenden Gesundheitsschadens bei Absturz bildet:

- Situation Baugrube
- Situation Kellerdecke und Laufsteg
- Situation hochgelegene Arbeitsplätze

Der zweite Teil des Films behandelt vier typische Arbeitssituationen in Zusammenhang mit Reparatur-, Montage- und Richtarbeiten. Als Gestaltungsalternativen werden spezielle Verfahren und Produkte vorgestellt, die dem Stand der Technik entsprechen.

- Reparatur eines Daches
- Montage von Lichtkuppeln
- Richten eines Dachstuhls (Sparrendach)
- Richten eines Dachstuhls mit Vormontage (Pfettendach)

Sag
STOPP!



BAU AUF SICHERHEIT
BAU AUF **DICH**



Kennen sie die gewerkespezifischen Regeln aus unserem Präventionsprogramm

"Bau auf Sicherheit. Bau auf Dich." ?

Sie erfahren anschaulich und auf den Punkt gebracht, welche lebenswichtigen Regeln auf Ihren Baustellen zu beachten sind und **wann STOPP!** gesagt werden muss



Mit Sicherheit sparen –
mit den Arbeitsschutzprämien 2022

Ein-Personen-Gerüste

Produktbeschreibung

Eine gute Alternative zur Arbeit auf einer Leiter stellen die mobilen Ein-Personen-Gerüste dar, die leicht zu transportieren und von einer Person auf- oder abzubauen sind.

Sie gewährleisten einen sicheren Standplatz für hochgelegene Arbeiten von bis zu ca. 6 m Arbeitshöhe. Der Aufbau erfolgt Schritt für Schritt von der untersten Plattform kommend. In der Aufbauvariante 3-T-Methode (engl. Trough The Trapdoor = in der Durchstiegs Luke sitzend) wird der Seitenschutz vollständig eingebaut, bevor die Erstellerin oder der Ersteller die Belagebene betritt.

Eine weitere Aufbauvariante mit zwangsläufig wirkender Absturzsicherung beim Auf- und Abbau erfolgt mit systemintegriertem

vorlaufendem Seitenschutz. Ein-Personen-Gerüste können leicht – in der Regel ohne Werkzeug – zu einem Gerüstwagen mit Rollen umgebaut werden und können dank ihrer kompakten Maße (ca. 1,2 m x 0,8 m) in normalen Nutzfahrzeugen zum und vom Einsatzort transportiert werden.

Arbeitsschutzprämie

- **beitragsabhängige Förderung:**
pro Ein-Personen-Gerüst mit 3-T-Methode **25 %** der Anschaffungskosten, max. **500 Euro** und
pro Ein-Personen-Gerüst mit systemintegriertem vorlaufendem Seitenschutz **50 %** der Anschaffungskosten, max. **1.500 Euro**
- **beitragsunabhängige Förderung:**
pro Ein-Personen-Gerüst mit 3-T-Methode und
pro Ein-Personen-Gerüst mit systemintegriertem vorlaufendem Seitenschutz **50 %** der Anschaffungskosten, bis zur **max. Fördersumme**



Ergonomisch optimierte Zugangssysteme für mobile Baumaschinen

Produktbeschreibung

Ergonomisch optimierte Zugangssysteme erleichtern das Ein- und Aussteigen bei mobilen Baumaschinen. Durch automatisches oder manuelles Hoch- und Herunterfahren eines Trittsystems wird der Höhenunterschied zwischen Boden und unterster Trittstufe deutlich verringert (< 40 cm). Dadurch werden Stolper-, Rutsch- und Sturzunfälle vermieden und der Zutritt wird spürbar ergonomischer.

Arbeitsschutzprämie

pro Zugangssystem **50 %** der Anschaffungskosten, max. **1.300 Euro**



Wetterschutzzelte

Produktbeschreibung

Die hier behandelten Wetterschutzzelte dienen als technische Maßnahme zum Schutz gegen natürliche UV-Strahlung.

Zur Abwehr von möglichen Gefährdungen müssen die Wetterschutzzelte hinreichend standsicher, veranker- und/oder ballastierbar sein. Um für den Arbeitsplatz einen Freiraum zu gewährleisten, ist eine Grundfläche von mind. 15 m² erforderlich. Darüber hinaus muss die Möglichkeit gegeben sein, die Zelte zu koppeln und so eine Vergrößerung des Arbeitsplatzes zu erhalten.

Da das Wetterschutzzelt an verschiedenen Einsatzstellen genutzt werden soll, muss es fahrbar, kranbar oder schnell und einfach auf- und abbaubar sein. Das Zelt muss mit einer Zeltwand, optional mit zwei Zeltwänden ausgestattet werden können, um gegebenenfalls Seitenreflexionen zu vermeiden.

Die Jahresexposition durch solare UV-Strahlung ist für ständig bzw. überwiegend im Freien beschäftigte Arbeitnehmerinnen und Arbeitnehmer bis zu dreimal höher als bei Innenbeschäftigten.

Wissenschaftlich bestätigt ist, dass mit steigender kumulativer UV-Lebensdosis auch das Risiko für den weißen Hautkrebs steigt.

Durch schattenspendende Maßnahmen – wie mobile und flexibel einsetzbare Wetterschutzzelte – kann die wirksame UV-Exposition bei Arbeiten im Freien weitreichend reduziert werden.

Arbeitsschutzprämie

pro Wetterschutzzelt **50 %** der Anschaffungskosten, max. **500 Euro**



Bau-Entstauber (keine Staubsauger)



Bild: H.ZWEI.S DESIGN - BG BAU



Fördermittel für Bau-Entstauber sind verfügbar.

Downloads:

- [Bau-Entstauber Anforderungen und Hinweise \(PDF: 114.3KB\)](#)
- [Bau-Entstauber Antrag \(PDF: 59.6KB\)](#)

Produktbeschreibung:

Bau-Entstauber (keine Staubsauger) können sowohl zu Reinigungszwecken als auch zur direkten Absaugung von Maschinen und Geräten verwendet werden.

Einsatzbereich:

Bau-Entstauber können sowohl zu Reinigungszwecken als auch zur direkten Absaugung von Maschinen/Geräten wie Mauernutfräsen verwendet werden

Förderungsgrund:

Gefährdung: Silikose und mögliche Krebserkrankungen der Beschäftigten im Arbeitsumfeld.

Auswirkung: Reduzierung der o.g. Gefährdungen

Arbeitsschutzprämie:

Pro Maßnahme 50 % der Anschaffungskosten, max. 200 EUR

Vorabscheider für Bau-Entstauber



Bild: H.ZWEI.S DESIGN - BG BAU



Fördermittel für Vorabscheider verfügbar.

Downloads:

- [Vorabscheider Anforderungen und Hinweise \(PDF: 119KB\)](#)
- [Vorabscheider Antrag \(PDF: 58.3KB\)](#)

Produktbeschreibung:

Bei hohem Staubanfall oder bei kritischen Stäuben (z.B. feine Schleifstäube, Schlämme) gelangen Entstauber häufig an ihre Leistungsgrenzen und die Filter werden überlastet und blockiert, obwohl Saugleistung dieser Bau-Entstauber ausreichend wäre, prinzipiell die angeschlossenen Maschinen Vorabscheider erweitern in sehr wirtschaftlicher Art und Weise den Anwendungsbereich kleinerer Entstauber, indem sie große Anteile des Staubes ohne zusätzlichen Filteraufwand in handelsüblich abtrennen. Vorabscheider sind somit eine wirtschaftliche Ergänzung zu den bisher geförderten Bau-Entstaubern.

Einsatzbereich:

Bei der Verwendung von z. B. Putzfräsen, stationäre Betriebe mit Nutzung von stauberzeugenden Handmaschinen z.B. Natursteinbearbeitung, Bootsbau etc.

Förderungsgrund:

Gefährdung: Silikose und mögliche Krebserkrankungen der Beschäftigten im Arbeitsumfeld

Auswirkung: Reduzierung der o.g. Gefährdungen

Arbeitsschutzprämie:

Pro Maßnahme 35 % der Anschaffungskosten, max. 200 €

Luftreiniger

Produktbeschreibung

Luftreiniger sind Lüftungsgeräte zur Abführung und Reinigung staubbelasteter Luft aus schlecht belüfteten Arbeitsbereichen oder Räumen. Durch den Einsatz von Luftreinigern wird darüber hinaus ein Luftstrom zum Arbeitsplatz erzeugt, der aus angrenzenden Bereichen Frischluft zu den Beschäftigten führt und einer Ausbreitung von Stäuben entgegenwirkt.

Luftreiniger sind insbesondere für instationäre Arbeitsplätze auf Baustellen konzipiert. Das Gefährdungsspektrum von Stäuben und schlechter Belüftung reicht von irritativer oder toxischer Wirkung auf die Atemwege über die Verursachung

chronisch entzündlicher Prozesse bis hin zur Bildung von Tumoren. Luftreiniger schützen davor und reduzieren Silikosefallzahlen.

Arbeitsschutzprämie

pro Luftreiniger **25 %** der Anschaffungskosten, max. **500 Euro**



Handmaschinen im Bauhandwerk mit Absaugung

Produktbeschreibung

Ob bei Abbrucharbeiten, Fräs-, Stock- und Schleifarbeiten, Bohr- oder Installationsarbeiten: Beim Einsatz von Handmaschinen wird viel Staub freigesetzt, der die Beschäftigten, aber auch die Umgebung belastet.

Die BG BAU testet seit Jahren absaugende Handmaschinen und Bau-Entstauber (abgestimmte Systeme) hinsichtlich ihrer Wirksamkeit. Gefördert wird die Anschaffung von abgestimmten Systemen, von Maschinen mit Absaugeinheit oder von Absaugeinheiten für bereits vorhandene Maschinen.

Das Gefährdungsspektrum durch Staub reicht von irritativer oder toxischer Wirkung auf die Atemwege über die Verursachung chronisch entzündlicher Prozesse bis hin zur Bildung von Tumoren. Absaugsysteme minimieren die Gefährdungen durch Staub und die Silikosefallzahlen.

Arbeitsschutzprämie

- pro Maschine mit Absaugeinheit und Bau-Entstauber **25 %** der Anschaffungskosten, max. **400 Euro**
- pro Maschine mit Absaugeinheit (wenn Bau-Entstauber aus Liste vorhanden) **25 %** der Anschaffungskosten, max. **200 Euro**
- pro Absaugeinheit (Nachrüstung für Bestandsmaschinen) **25 %** der Anschaffungskosten, max. **50 Euro**



Schnellwechseleinrichtungen

Produktbeschreibung

Schnellwechseleinrichtungen wurden entwickelt, um die Umrüstzeiten für das Wechseln von Anbaugeräten (z. B. von Greifer auf Gabelzinken) zu minimieren. Seit einiger Zeit gibt es Verriegelungssysteme auf dem Markt, welche die Verriegelung automatisch (durch Sensorüberwachung) kontrollieren oder stattdessen mit einem zusätzlichen, direkt im Schnellwechsler integrierten formschlüssigen Sicherungssystem an der Aufnahmeachse ausgerüstet sind.

Die BG BAU fördert Systeme, die durch zusätzliche konstruktive Maßnahmen eine erhöhte Sicherheit gegenüber dem ungewollten Herabfallen von Anbaugeräten bieten.

Eingesetzt werden sie bei Tiefbaumaßnahmen, Straßenbau- und Abbrucharbeiten. Sie reduzieren die Gefahr schwerer und tödlicher Unfälle, bei denen sich Schnellwechseleinrichtungen ohne automatische Überprüfung der Verriegelung unbeabsichtigt lösen und Personen treffen können.



Arbeitsschutzprämie

pro Schnellwechseleinrichtung **50%** der Anschaffungskosten, max. **1.800 Euro**



Seitenkameras für Bagger und LKW

Produktbeschreibung

Bei Baggern kann der Ausleger in der Arbeitsposition zusätzlich die Sicht der Maschinenführerinnen oder Maschinenführer nach rechts vorne und nach rechts verdecken. Bei LKW ist die Sicht nach rechts eingeschränkt.

Eine zweite Kamera in Verbindung mit einem Splitscreen-Monitor dient zur Sichtverbesserung rechts bei Baggern und bei Baustellen-LKW, bspw. bei Tiefbaumaßnahmen, Abbrucharbeiten, Gleisbauarbeiten (Zweiwegebagger) und Transportarbeiten. Sie können vor schweren und tödlichen Unfällen

durch Anfahren und Überrollen von Personen schützen, die vom Bedienpersonal ggf. nicht gesehen werden.

Bei Erdbaumaschinen wird nur die Nachrüstung von Bestandsmaschinen, die vor dem 01.05.2021 angeschafft wurden, bezuschusst.

Arbeitsschutzprämie

pro Seitenkamera **50%** der Anschaffungskosten, max. **500 Euro**



Akkubetriebene Trennschleifer

Produktbeschreibung

Der Trennschleifer, im allgemeinen Sprachgebrauch auch Trennjäger genannt, wird verwendet, um Materialien wie Beton, Metall oder Asphalt zu durchtrennen.

Durch den Einsatz von Trennschleifern mit Akku-antrieb entfallen die Motoremissionen sowie der Kontakt zu Kraftstoffen beim Betanken. Darüber hinaus weisen Akku-Trennschleifer in der Regel einen geringeren Vibrationswert gegenüber Trennschleifern mit Verbrennungsmotor vergleichbarer Größe auf.

Hinweis: Winkelschleifer sind von der Förderung ausgeschlossen!

Arbeitsschutzprämie

pro Trennschleifer **50 %** der Anschaffungskosten, max. **700 Euro**



Elektro-Fugenschneider

Produktbeschreibung

Fugenschneider dienen zum Trocken- und Nassschneiden von Fugen in Materialien wie Beton, Estrich oder Asphalt.

Es gibt elektrisch, benzin- und dieselbetriebene Fugenschneider. Beim Einsatz in geschlossenen Arbeitsbereichen (wie z. B. Hallen) sind Elektro-Fugenschneider einzusetzen.

Zur Staubreduktion werden außerdem nur die Fugenschneider für Nasschnitt und beim Fugenschneider für Trockenschnitt nur solche mit Absaugung gefördert. Auf diesem Weg sollen Kohlenmonoxid- oder Dieselruß-Vergiftungen der

Beschäftigten und Personen im Arbeitsumfeld vermieden werden, die beim Einsatz von Benzin- oder Diesel-Fugenschneidern entstehen.

Arbeitsschutzprämie

- kleine Baureihe: pro Fugenschneider **25 %** der Anschaffungskosten, max. **500 Euro**
- mittlere Baureihe: pro Fugenschneider **25 %** der Anschaffungskosten, max. **1.000 Euro**



Schutzvorhänge für maschinelle Abbrucharbeiten



Gefährdungen

Umsturzgefahr Kran durch

- Überlastung
- Anprall Abbruchgut
- hohe Windlast

Fachausschuss Hebezeuge

- nichtbestimmungsgemäße Verwendung Autokräne

Konsolgerüste für Abbruch Schornsteine

201-055

DGUV Information 201-055

Feuerfest-, Turm- und
Schornsteinbau

Themenbearbeiter:
Gerhard Lemmen
Fachbereich Hochbau

Abbruch von Türmen,
Schornsteinen und Silos

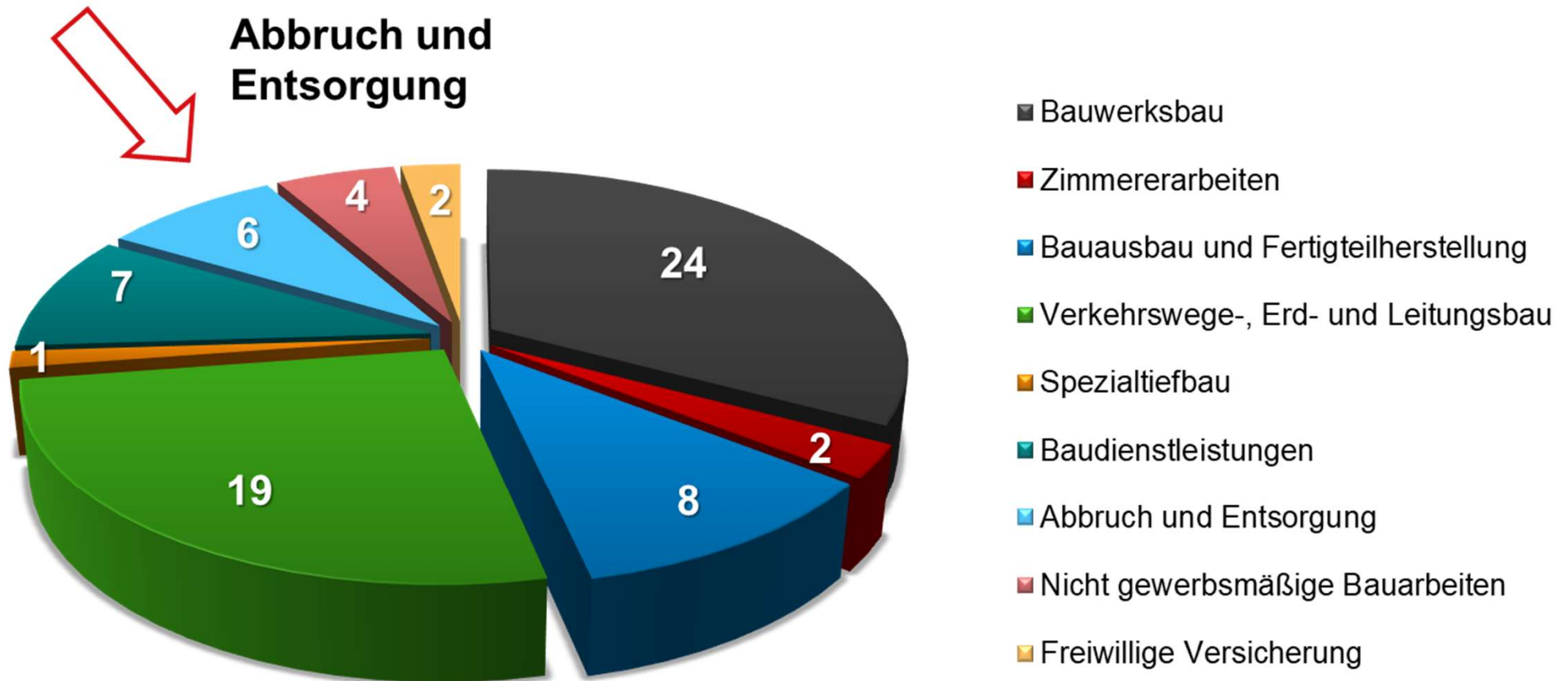


Aus Unfällen lernen



72 Tödliche Arbeitsunfälle BG BAU

Unfallart 1, 2021, Anzahl nach Gewerk, vorläufige Zahlen



Umsturz einer Giebelwand bei Abbrucharbeiten (tödl.)

Zwei Bauarbeiter wurden beim Abbruch einer Giebelwand erschlagen.

Die Wand (3m x 5m) bestand aus 36er Ziegelmauerwerk. Die Mauer wurde 2/3 eingeschlitzt.



Bilder der Örtlichkeit

Nach dem Unfall erfolgte der weitere Abbruch mittels Bagger!



An der Bruchkante erkennt man die Einschlitzung.

Der Verbund zur rechts angrenzenden Wand versagte.
Links stand ein Schornstein.



Schlussfolgerungen

Bei Totalabbrüchen sollte ein **maschineller Abbruchverfahren** bevorzugt werden.

Waagerechtes **Schlitzen** zum Zwecke eines Abbruches ist verboten.

Lageweiser Abbruch vornehmen.

Ggf. Sicherungsmaßnahmen mit **Schrägstützen** vorsehen.

DGUV Vorschrift 38 Bauarbeiten (neu – April 2020)

(vorher § 20- Voruntersuchungen, Abbruchanweisung)

§ 4 Anweisungen

Für **Abbruch- und Rückbauarbeiten**, an die besondere sicherheitstechnisch Anforderungen gestellt werden, hat der Unternehmer dafür zu sorgen, dass auf Grundlage der Gefährdungsbeurteilung eine **schriftliche Anweisung** (... ,Abbruchanweisung) auf der Baustelle vorliegt, die alle erforderlichen Angaben für eine sichere Ausführung dieser Tätigkeit enthält.

DGUV Regel 101-038 Bauarbeiten (neu – Okt 2020) **als Erläuterung zur UVV Bauarbeiten**

zu § 4 Anweisungen

- Abbruch mit Abbruchgeräten
- Einziehen bzw. Einreißen
- Sprengarbeiten
- Abbrucharbeiten mit Absturzgefahren.

Für diese Arbeiten sind vor Beginn der Arbeiten **schriftliche Festlegungen** für die Arbeitsabläufe zu treffen. Dabei sind insbesondere Art, Zustand und **Standicherheit der Bauteile** und der Baustoffe zu berücksichtigen und vor Aufnahme der Arbeiten zu prüfen.

Abbruch vom Hubsteiger aus



Beim Abbruch eines alten Gebäudes, blieb die Grenzmauer stehen. Diese sollte vom Hubsteiger aus händisch abgebrochen werden. Beim Hochfahren stürzte die Mauer auf den Korb des Hubsteigers.



Basecap
statt Helm

Der Helfer zog sich schwere Kopf- und Rumpferletzungen zu. Die Mauerscheibe stand auf einem morschen Holzbalken auf, welcher als Auflager versagte. Der Verletzte hatte Glück im Unglück, da ihn die Mauerscheibe unten stehend wahrscheinlich tödlich verletzt hätte.

Die **Standicherheit der Wandscheibe** war nicht gewährleistet.

unerlaubter Aufenthalt im Gefahrenbereich von Wand erschlagen



unerlaubter Aufenthalt im Gefahrenbereich

von Wand erschlagen

Schlussfolgerungen



Aufsichtsführende, Absperrposten und sonstige Personen müssen sich immer **außerhalb** des Gefahrenbereiches aufhalten.

Gefahrenbereich bei Abbrucharbeiten beschreibt den Bereich in welchen Personen durch Abbrucharbeiten **geschädigt** werden können.

von rückwärtsfahrenden Bagger überfahren



Abbruchbagger setzte bei Dunkelheit zurück in eine neue Arbeitsposition

Der tödliche Verunglückte querte der Rückfahrbereich des Abbruchbaggers

Angefahren und überfahren

von rückwärtsfahrenden Bagger überfahren

Schlussfolgerungen



klare Trennung Arbeitsbereich
Abbruchbagger und sonstige
Arbeitsplätze

ggf. Sicherungsposten einsetzen

Für eine optimale Beleuchtung
der Arbeitsbereiche und ggf. der
angrenzenden Bereiche sorgen.

Beim Abwurf von Bauschutt mit Kompaktlader 12 m tief abgestürzt.

Der Bauschutt eines Staffelgeschosses wurde mittels Kompaktlader entsorgt.

Dabei stürzte der erfahrene Maschinist mit dem Kompaktlader vom 4.OG ab.

Er überlebte **schwer verletzt**.



Unfallursache: Unzureichende Sicherung



Die Entladestelle für den Kompaktbagger war nicht ausreichend gesichert z.B. durch einen **Anfahrbaaken** für den Kompaktbagger !
Es fehlten Absturzsicherungen bzw. feste Absperrungen.



Schlussfolgerungen

- kritisch, wenn Bagger auf Baggerkabine kippt (schon tödliche Arbeitsunfälle)
- tragfähiger ebener Untergrund
- keine Keller, Schächte, Hohlräume
- keine Überlastung durch kippende Bauteile
- Bauteile nicht unterhöhlen





**WANN
SCHNALLST DU'S?
Anschnallen rettet Leben!**



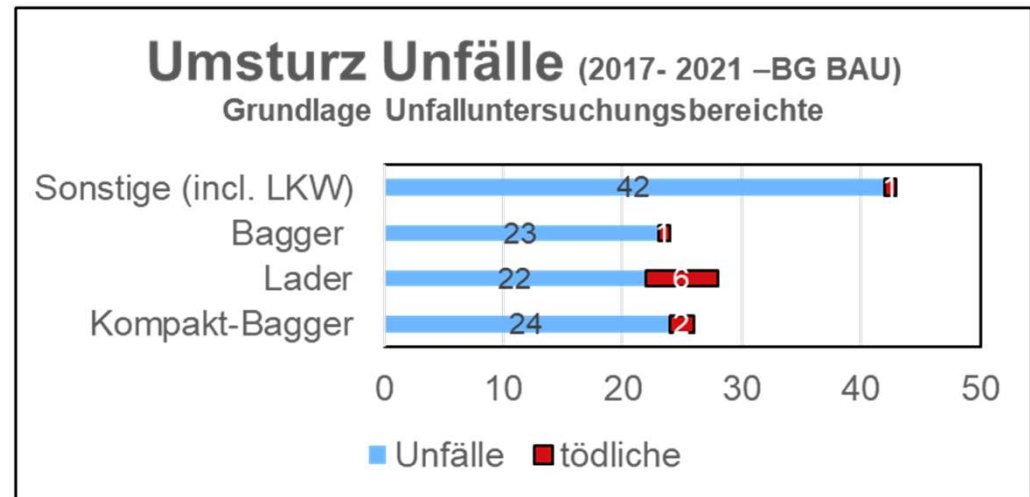
BAU AUF SICHERHEIT BAU AUF **DICH**

Konzeption Kampagne

„Rückhaltesysteme bei Erd- und Straßenbaumaschinen“

Unfallgeschehen

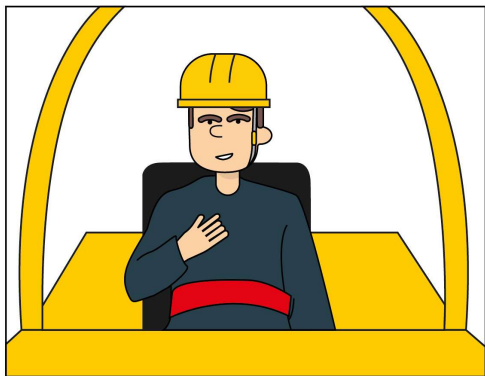
- **Viele schwere und tödliche** Umsturzunfälle bei Radlader und Kompaktbagger.
- **Vier von Fünf Maschinenführer** benutzen bei ihrer täglichen Arbeit mit Ihrer Erdbaumaschine das vorhandene Rückhaltesystem nicht.
- Neben **Beratung**, Informationen und technischen Verbesserungen wünschen Sie die Versicherten und Aufsichtsführenden auch eine **Überwachung** durch die BG BAU.



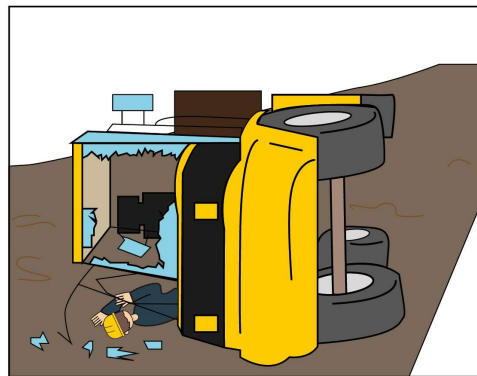
Verteilung der Umsturzunfälle auf Maschinenkategorien (BG BAU)

Ziel der Kampagne

Ziel der Kampagne ist die **Verhaltensänderung** der Beschäftigten:



Den Sicherheitsgurt beim Führen von Baumaschinen **selbstverständlich anzulegen...**



...und somit bei möglichen Umsturzunfällen **tödliche und schwere Verletzungen zu verhindern.**

Die gewünschte Erkenntnis:
„Das Anlegen des Gurtes kann mein Leben retten.“

BAU AUF SICHERHEIT
BAU AUF **DICH**

 **BG BAU**
Berufsgenossenschaft
der Bauwirtschaft

WANN SCHNALLST DU'S? Anschnallen rettet Leben!



BAU AUF SICHERHEIT
BAU AUF **DICH**

 **BG BAU**
Berufsgenossenschaft
der Bauwirtschaft

Plakate

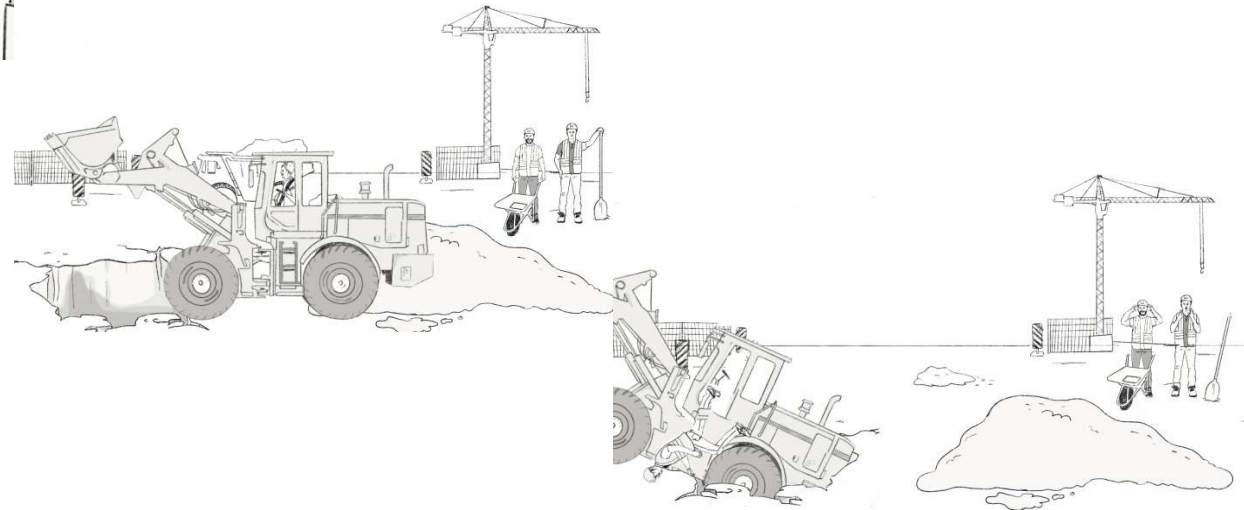
Ob Testimonial oder lustiger Spruch – auf Plakaten wird die Botschaft der Kampagne sichtbar für die Zielgruppe. Der Einsatzzweck ist vielfältig denkbar – vom Aufenthaltsraum oder Büro im Betrieb bis zum Bauwagen auf der Baustelle.



Beispielsbilder
Motive sind mit
Kleingeräten geplant.



Filmidee



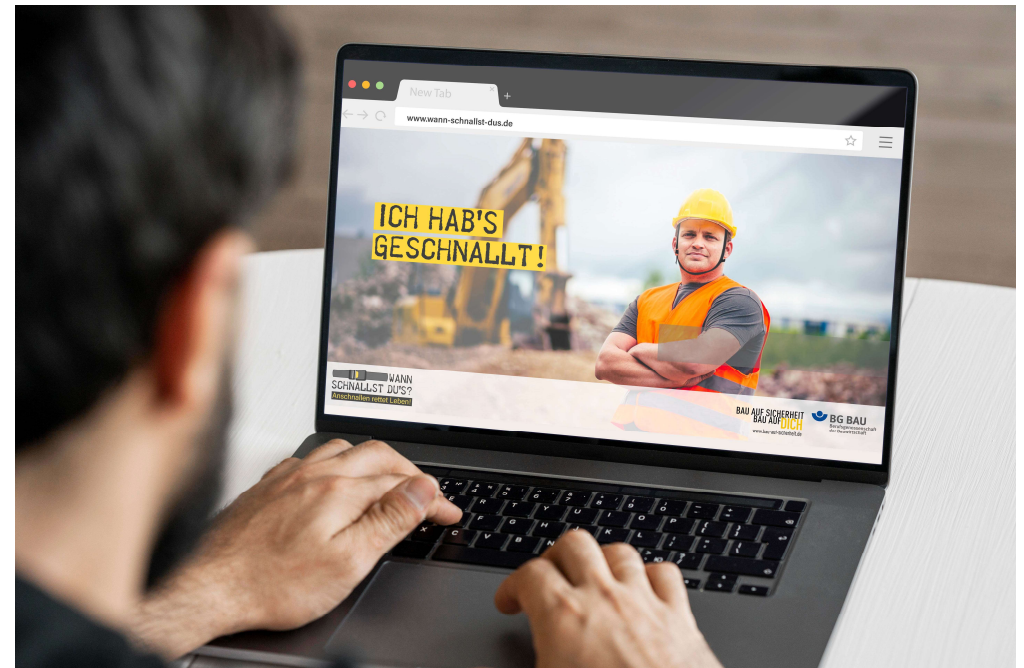
„Wann schnallst Du’s? Anschnallen rettet Leben.“

BAU AUF SICHERHEIT
BAU AUF DICH

 **BG BAU**
Berufsgenossenschaft
der Bauwirtschaft

Website

www.bau-auf-sicherheit.de/anschnallen



BAU AUF SICHERHEIT
BAU AUF **DICH**

 **BG BAU**
Berufsgenossenschaft
der Bauwirtschaft

Messe

bauma
OCTOBER 24-30, 2022, MUNICH

- Einsatz des **Filmes** am Messestand
- Grafische Aufbereitung
- Ausstellung eines Radladers mit einem **alternativen Rückhaltesystem** auf dem Messestand.
- Angebot an **alle Hersteller**: Rollups, Flyer und Aufkleber zur Kampagne auf ihren Ständen zu platzieren.

